

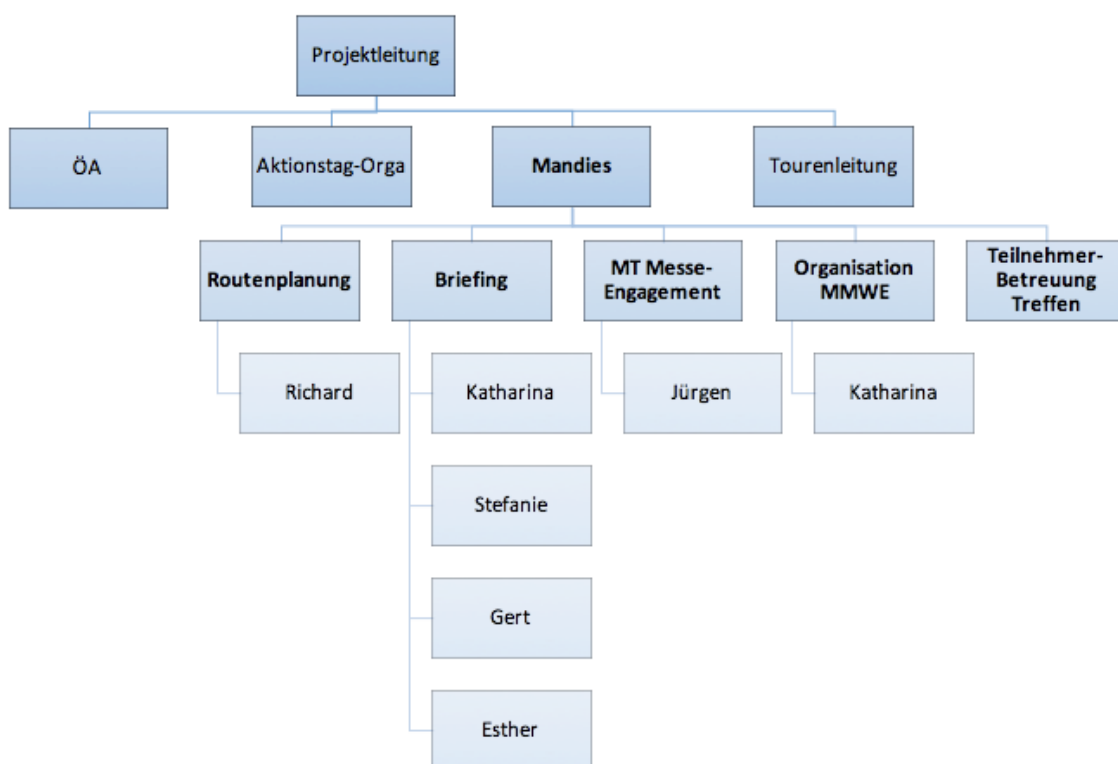
Zusammenfassung des Ereignisprotokolls vom Herbsttreffen in Hildesheim: **Detaillierte Zwischenstimmen und -Ergebnisse [hier](#)**

Kurz-Glossar	3
Erste Rollendefinition	3
Freitag	4
Kurznews	4
MT18 Rückblick und Restagenda (Okt. 2017 bis Ende 2018)	4
MUT-TOUR Schweiz	5
Vorstellung der MT19/20 (Agenda/News)	5
Diskussion "Alkohol on tour"	7
Diskussion Neu-Pärchen	7
Samstagvormittag	8
Wie arbeitet eigentlich die Projektleitung	8
Austausch: Was wollen wir bei der MT erreichen? Was sind die Ziele?	8
Öffentlichkeitsarbeit im Innen- und Außenkreis: Ist die MT eher für Nicht-Betroffene oder Betroffene da sein?	8
Wie wollen wir uns begegnen, was macht die MT aus, was sind unsere Stärken, Grenzen und wie gehen wir mit Konflikten um?	8
Welche Workshops für Teilnehmer und Tourenleiter wollen wir und wann anbieten?	9
Was bedeutet es Tourleiter zu sein?	9
Flashmob (und Mittagspause)	9
Samstagnachmittag im Anschluss an die Teestunde	10
Vorstellung der Mitmach-Angebote/Bedarfe MT19	10
Rückblick Presseveröffentlichungen MT18	10
Kür "Etappen-Champion 2018"	11
Wie können wir das Netzwerk unter TN begünstigen? ->Forum!!	11
Sonntag	12
Indoor-Etappen und -Übernachten bei der MT19	12
Anhang) Tabellarische Zusammenfassung der Agenda:	14
Anhang) Karten der vorläufigen Route MT19	14

Kurz-Glossar

Deutsche DepressionsLiga (DDL)	Trägerverein der MUT-TOUR
Mandies	Teilnehmer mit Mandat, <u>u.a.</u> Tourenleiter
Projektleitung (PL)	Sebastian (bis 12/18), Annika und ab 01/19 Franzi
Tourenleiter (TL)	keine Unterscheidung mehr zw. Begleiter&Tourenleiter

Erste Rollendefinition



Altes Schaubild. Neue Version kommt mit der Ausarbeitung bis zum Wintertreffen 2019!

Freitag

Kurznews

- Franziska (Franzi) unterstützt seit Mai 2018 in der Projektleitung (PL) mit rund 15 Wochenstunden (WS) und soll ab 2019 neben Annika angestellt mit rund 30 WS in der Projektleitung mitarbeiten

- Marisa unterstützte und unterstützt uns seit Anfang des Jahres, vertretungsweise für Karina, in der Presse- und Öffentlichkeitsarbeit.
- Die Deutsche DepressionsLiga (DDL) hatte am Samstag, den 7. Juli, ihre Jahreshauptversammlung in Bonn. Zudem hat die DDL seit einigen Monaten eine Geschäftsstelle in Bonn eröffnet.

MT18 Rückblick und Restagenda (Okt. 2017 bis Ende 2018)

- **Toll:**
 - Print-Auflage von rund 12 Millionen, angestrebt waren 9 Millionen
 - die ehrenamtliche Mandie-Zuarbeit, insbesondere bei der MIT-MACH-WOCHENENDEN in Kassel sowie in der monatlich stattfindenden Telko zwischen Projektleitung und Mandies unsere beiden Broschüren sind fertig geworden und werden in den kommenden Wochen noch zielgerichtet verteilt bzw. die Themenbroschüre "Unter besonderen Umständen" digital versandt. Online findet ihr die Themenbroschüre ab sofort auch hier: <https://www.mut-tour.de/broschuere/>
 - in den letzten Jahren wurden Interview-Zeiträume von der Presse stellenweise als "öffentliche Zeiten" angekündigt. Dieses Missverständnis haben wir mit einer veränderten Presse-Ansprache-Mail ausgeräumt.
- **Weniger toll:**
 - Bürgerbefragung lief bei den Aktionstagen gar nicht, in den Etappen war es von Team zu Team verschieden. *Da die Mehrheit der anwesenden Teilnehmer sich gegen eine Fortführung der Bürgerbefragung ausgesprochen hat, wird sie zumindest in 2019 nicht weiter forciert.*
 - Die Aktionstag-Resonanz war **stark** rückläufig (kaum Mitfahrer), im Vorfeld verliefen die Planungen oft holprig und müßig. Unsere stark reduzierte Aktionstagplanung erklären wir unter "Vorstellung der MT19/20"
 - Schwere Konflikte in gleich mehreren Etappen, die wir im beim Wintertreffen 2018 angestoßenen Supervisionsprozess nacharbeiten (erste Supervision für Projektleitung und Tourenleiter am Freitagvormittag vor dem Herbsttreffen)
 - Inklusiver Charakter wurde einige Male durch Medienvertreter falsch dargestellt.
- **Andere vergangene und anstehende Aktivitäten:**
 - Andere vergangene und anstehende Aktivitäten:
 - 3 Messe-Auftritte: Gesundheitsmesse Balingen, Freizeitmesse Freiburg, Spezialradmesse Germersheim durch Jürgen & Co

- sowie Präsenz und Redebeiträge oder Workshops bei 5 Events:
Tag der Psychiatrie im Pfalzkrankenhaus Klingenmünster im Mai, 5.11.18;
Selbsthilfetag im Rahmen der Jahrestagung der Aktion Psychisch Kranke, 16.11. "10. Apollon Symposium der Gesundheitswirtschaft",
Jahrestagung 2018 des Aktionsbündnisses Seelische Gesundheit
sowie beim „Depri-Dienstag“ im Kommunalkino City46 in Bremen.

Ergebnisse:

- Die Bürgerbefragung wird in 2019 nicht weitergeführt. Beim Herbsttreffen 2019 wird erneut darüber abgestimmt, ob sie 2020 - in geänderter Form (leichter verständlich) als Interaktionsmöglichkeit zur Öffentlichkeit am Wegesrand wieder eingeführt wird.
- Inklusiver Charakter des Projektes noch deutlicher kommunizieren
- Der Besuch von Kliniken, wird weiterhin als "okay" bewertet, solange sich die MT in keiner Weise abhängig macht. Vielmehr sollten wir gucken (ggf. vermehrt im Bereich Reha/Psychosomatik), welche "Konzerne" oder Einzel-Einrichtungen von sich aus Interesse haben, uns einzuladen. Wenn aus Händeschüttel-Bildern in Zeitungen Leser bewogen werden, einmal über Behandlung nachzudenken, ist schon etwas gewonnen

MUT-TOUR Schweiz

- Esther berichtete von der MUT-TOUR Schweiz Wanderung im Frühjahr 2018 (Presse- und Partner-Resonanz waren gut) und erzählte von ihren Planungen für 2019 (bis zu zwei Wander- und eine Tandem-Etappe)

Vorstellung der MT19/20 (Agenda/News)

- Zumindest 2019 ohne Team Kajak (zu viel Aufwand)
- weniger Tageskilometer (effektiv 55 Kilometer am Tag anstelle der 60-70 Kilometer wie 2018), um Druck rauszunehmen und mehr Zeit in den Etappen-Alltag zu bringen. Weniger Kilometer bedeutet zudem, dass es auch im Schnitt zu ca. einem Presse-Termin weniger am Tag kommt
- **Neues Aktionstags-Konzept:**
Wir wollen – anders als in den vorigen MUT-TOUR-Zyklen – sowohl 2019 als auch 2020 *klassische* Aktionstage (aus Infostand- und Mitmach-Aktion) anbieten, aber nur noch **an zehn der "besten" Standorte**, also dort, wo sich in den Vorjahren **das Meiste beim wenigsten Aufwand** ergeben hat. Ferner möchten wir folgende neue Formate erproben:
 - Im Rahmen der vorgeplanten "Indoor"-Übernachtungen aller Etappen: **Abendliche oder morgendliche Dialog-Veranstaltungen** an den Übernachtungsorten (Gemeinden, Sportvereine, psychosoziale Organisationen etc.) im Rahmen derer eine öffentlich aber niederschwellig

beworbene Aktion stattfindet.

- **Pop-Up-Info-Aktionen** werden von den einzelnen Teams selbst als eine Art spontane Aktion im öffentlichen Raum (belebte Fußgängerzonen, Marktplätze etc.) durchgeführt. Die Tandems selbst, ein großes Banner mit Botschaften sowie die Teilnehmenden in MUT-TOUR-Trikots locken interessierte Bürgerinnen zum Dialog an. Infomaterial von DepressionsLiga und Vor-Ort-Partnern werden angeboten.
- **Vorab angemeldete Mitfahr-Aktionen mit Kleingruppen** von 6 bis max. 25 Menschen ermöglichen es, das MUT-TOUR-Team für 5 bis zu 15 Kilometer auf eigenen Rädern zu begleiten. Die Anmeldung sowie Abstimmung der Trefforte mit den Interessierten erfolgt über die Projektleitung bis spätestens 2 Wochen vorher. Die Bewerbung erfolgt durch Partner (psychosozial/medizinisch, Sport) und die MUT-TOUR Webpräsenz sowie Social-Media.

In Summe möchten wir im Schnitt und pro Jahr

- **10 klassische + 15 individuelle Mitfahr-Aktionen** anbieten. Pro Aktion avisieren wir im Schnitt 15 Menschen, also 750 für 2019 und 2020 zusammen.
 - **Mindestens 10 Pop-Up-Infoaktionen** durchführen
 - **Mindestens 6 Dialogveranstaltungen** im Rahmen von Indoor-Etappen (auch denen der normalen Etappen)
 - **2 von 11 Etappen als Indoor-Etappen**, bei denen alle Nächte vorab überdacht geplant werden, aber dennoch die Zelte mitgeführt werden.
- **Die Rolle des guten Bildes:**
 - unser Projekt lebt nicht nur von dem gesagten, geschriebenen oder gelesenen **Wort** im Rahmen unserer bundesweiten Interviews, sondern auch von guten Bildern.
 - Um diese Bildsprache und die Qualität unserer Bilder auch während der Elternzeit von Sebastian aufrechterhalten zu können, bieten **wir ab 2019 Workshops** zu diesem Thema an: **23.-24.März in Bremen z.B.**
 - zudem sollte es uns gelingen, Fotos während des Touralltags nicht als ein lästiges To-Do zu empfinden, sondern als wichtige Aufgabe, für die es gilt sich Zeit zu nehmen.
 - **Socialmedia:**
 - Einige Teilnehmer dokumentieren ihre Etappenteilnahme auf ihren Social Media Kanälen, insbesondere bei Facebook und ohne, dass das Orga-Team oder sonstwer davon etwas mitbekommt. Das ist super schade und verschenkte Kreativität. Um eure privaten Post auf unserer MUT-TOUR Facebook teilen zu können, wäre es nötig, sie "öffentlich" zu machen und mit @muttour bzw. #MutTour zu ergänzen.

Auf diesen Punkt wollen wir bereits bei künftigen MM-WE eingehen

- Die Facebook-Gruppe "Ehemaligen-Teams" wurde gelöscht, Fans auf die /muttour übertragen
- **Klare Definition der Zuständigkeiten innerhalb des Orga-Teams:**
 - geht einher mit einer universalen Klärung von Rollen im Projekt, insbesondere die Rolle der "Tourenleiter"
 - wird euch als Übersicht zugeschickt, sobald sie ausgearbeitet ist
- **Keine offenen Teestunden mehr bei Herbst- und Wintertreffen**
 - beim Herbsttreffen 18 beschlossen, dass dieses Format nicht weiter verfolgt werden soll!
- **Nachtrag Projektleitung:** Ab dem Wintertreffen 2019 wird es geheime Wahlen bei relevanten Abstimmungen geben.

Diskussion "Alkohol on tour"

Ergebnis der Abstimmung (gilt bis auf Widerruf):

- **Klares Verbot (Erdinger Alkfrei ist i.O.!) + Sensibilisierung zum Thema Ernährung und Sucht - 8 Stimmen**
- Bedürfnis-orientiertes, individuelles Verbot (wenn trockene Alkoholiker bzw. Sensible sagen, dass problemat.) - 4 Stimmen
- Kein Verbot, aber Sensibilisierung - 6 Stimmen

[Zwischenergebnisse beider Diskussionen hier](#)

Diskussion Neu-Pärchen

Ergebnis für MT19:

- **Weiterhin klares Verbot: Keine Neu-Pärchen - ja: 11 Stimmen / nein: 4**
- Mit neuer "Pärchen-Etappe" auf MT19 ausprobieren - ja: 6 / nein: 6
- Bereits beschlossene Regeln bleiben fortbestehen:
 - Alte Bestandsteilnehmer-Regel darf fortbestehen (Wenn vorbekannt von einer gemeinsamen Teilnahme bei MMWE oder Winter- / Herbsttreffen, dann dürfen Partner von Bestandsteilnehmer gemeinsam mit dem Bestandsteilnehmer an einer Etappe teilnehmen)

Samstagvormittag

Wie arbeitet eigentlich die Projektleitung

- Fortan möchten wir aus dem Projektleitungsteam euch zeigen, was vor-, während und nach den Etappen "hinter den Kulissen" passiert.
- Annika präsentierte den Ablauf der Interview-Organisation und der Evaluation unserer Presse-Veröffentlichungen. Beim Wintertreffen geht es weiter.

Austausch: Was wollen wir bei der MT erreichen? Was sind die Ziele?

Das Gesprächsprotokoll findet ihr [hier](#) - Ergebnis: Allen Beteiligten ist es wichtig, dass Teilnehmer-Wohlergehen und Öffentlichkeitsarbeit in einem guten Verhältnis stehen.

Öffentlichkeitsarbeit im Innen- und Außenkreis: Ist die MT eher für Nicht-Betroffene oder Betroffene da sein?

Das Gesprächsprotokoll findet ihr [hier](#) – Ergebnis: Den anwesenden TN sind beide Zielgruppen wichtig, wir gucken, dass wir - wenn möglich - mehr jüngere Leute erreichen. Uni-Kooperationen, Schulklassen, soziale Medien.

Wie wollen wir uns begegnen, was macht die MT aus, was sind unsere Stärken, Grenzen und wie gehen wir mit Konflikten um?

Ergebnis:

- Klare Regeln, aber keine unnötigen
- "Achtung" der Tourenleiter
 - Was die genau TL (mehr) machen müssen, soll im Vorfeld kommuniziert werden
 - zugleich sollen aber auch sie wertschätzend kommunizieren
- Unser aller Kompetenzen sollen in Form von Workshops (auf MM-WE und extra-Workshops) trainiert werden

Welche Workshops für Teilnehmer und Tourenleiter wollen wir und wann anbieten?

- **TL-Treffen um 2. Märzhälfte**
 - Tandem-Mechanik // Lade-Elektronik // Navigation mit OS Mand
 - (Gruppen-)Fotografie
- **Anstelle der wegfallenden "Offene-Teestunde"** könnten diese Samstags-NaMi bei Treffen genutzt werden für:
 - SocialMedia // Gruppenfotografie // Navigation mit OS Mand,
 - GFK // Sozialkompetenz zweijährlich
- **Grundsätzliche Ideen, um das technische Schwierigkeiten on Tour besser in Griff zu bekommen:**
 - Teilnahme-Interessierte bereits beim Telefonbriefing bzgl. Fahrrad-Technik-Affinitäten abfragen (-> Technik-Affinität als weiteres Kriterium bei der Etappenplatzeinteilung).
 - Einen Etappendienst "Tandemtechnik", der während der Etappen die Tandems prüft, um zu prävenieren.
- **Weitere Workshops bei den MM-WEs?**
Jein, auf jeden Fall mehr Interaktion, weniger mono-direktionaler Vortrag.

Was bedeutet es Tourleiter zu sein?

Bericht vom TL-Treffen vom 4.10. abends

- Eine schriftliche Rollendefinition befindet sich in der Ausarbeitung
- Grundsätzlich haben Tourenleiter vor-, während und nach der Etappe Verantwortungen bzw. gehen Verpflichtungen ein
- Für 2019 ist die Teilnahme an einem unserer Supervisionsterminen wünschenswert, bei Krisen kann es durch die Projektleitung auch zur Voraussetzung für die weitere Tätigkeit als Tourenleiter gemacht werden
- Ziel ist zudem, ein externes "Krisenteam" zu etablieren, dass in Konflikten innerhalb von Etappenteams als externe, objektive Person herangezogen werden kann, die sich die Sichtweisen aller Beteiligten anhört und vermittelt (die genaue Rolle des Krisenteams ist ebenfalls noch in der Ausarbeitung)

Flashmob (und Mittagspause)

- Nach mehrmaligen Proben sind rund 15 der anwesenden Herbsttreffen-Teilnehmer dem Aufruf von Esther nachgekommen, an ihrem zuvor ausgearbeiteten Flashmob teilzunehmen.
- Zu dem Lied "Murmelbahn" von der Band Schnipo Schranke hatte Esther eine Minimal-Choreographie vorbereitet, die am Samstag von allen Interessierten in der Hildesheimer Innenstadt 2 Mal vorgeführt wurde - dank super Soundbox der Begegnungsstätte, war die Akustik sehr sehr gut.
- Andere Teilnehmer, die nicht Teil des Flashmobs waren, nutzten die Gelegenheit, Flyer der MUT-TOUR und der DDL an Passanten zu verteilen

Fazit zum Flashmob:

- Flashmobs machen Spaß und erzielen *eine* Wirkung.
- Die Plakate sollten weniger Text haben, die Botschaften sollten kürzer sein
- Vermutlich ist der Begriff des Flashmobs irreführend, bei unseren bisherigen handelte es sich eher um "Soziale Plastiken", die eine Botschaft vermitteln und weniger geeignet sind, um Passanten zum Mitmachen zu aktivieren.
- Grundsätzlich freuen wir uns, wenn Esther oder andere TN sich weiter um derartige Aktionen kümmern und sie vorbereiten
- Den Grundgedanken "in den öffentlichen Raum gehen und mit Hilfe von Musik, Bewegung oder Standfiguren Aufmerksamkeit für unsere Botschaften und/oder das Projekt zu generieren", kann auch bei den in 2019 neu angedachten "Pop-Up-Infoaktionen" aufgegriffen werden. Hier schaffen wir es im Idealfall, nicht nur Aufmerksamkeit zu generieren, sondern die interessierte Öffentlichkeit auch zu einer Interaktion zu aktivieren. **Nachtrag Projektleitung:** Die letzte Idee der "Aktivierung Außenstehender" griff unser Kostenträger bei der BARMER begeistert auf - als Ergänzung zur passiven Information durch Artikel, Broschüren, etc. findet er gerade den aktivierenden Aspekt gut.

Samstagnachmittag *im Anschluss an die Teestunde*

Vorstellung der **Mitmach-Angebote/Bedarfe MT19**

- **MUT-LAUF Aktivitäten:** nächster MUT-LAUF am 15.6.19 in Kiel
- **MIT-MACH-WOCHENENDEN in Niederkaufungen bei Kassel**
 - das bisherige Programm wurde vorgestellt
 - die Termine für 2019, an denen auch Bestandsteilnehmer teilnehmen können, sind:
 - 12.04. – 14.04.2019
 - 17.05. – 19.05.2019
 - 24.05. – 26.05.2019
- **Nachtrag: Start der MT19:** 15.6.19 in Fulda, vermutlicher Verlauf & Etappen, siehe www.mut-tour.de - wir informieren per Email, wenn es ganz konkret wird!

Rückblick Presseveröffentlichungen MT18

Wir schauen und hören an allen drei Tagen in Momenten, wo noch nicht alle da sind, oder alle nicht mehr können, Belege der 2018er Öffentlichkeitsarbeit bzw. Bilder. Das ist eine dankbare, lustige und gute Abwechslung.

Nachtrag: Die Evaluationsergebnisse werden - wie immer - beim Wintertreffen vorgestellt. Bis dahin wird es auch - versprochen - die gedruckten Pressespiegel MT15/16 und MT17/18 geben. Wer diese 176 seiten starken Werke für ich glaub so 10-14 € (einzelnt) haben will, darf uns gerne schon ne Mail "ick ooch" mit dem Betreff "Pressespiegel MTxx/yy" an projektleitung@mut-tour.de schicken, um uns ein bisschen sozialen Druck zu schaffen (-:

Kür "Etappen-Champion 2018"

Bronze geht an Rudolf: 18,5 Tage

Silber geht an Gert: 20 Tage

Gold geht an Bibo: 35 Tage (-:

Vielen Dank ALLEN Teilnehmenden!! Diese Kür ist als Spaß und nicht als Wettstreit gedacht!

Nachtrag Sebastian: Den Pokal gibt es beim Wintertreffen! Über zwei Trostpreis-Kategorien wie "Häufigstes Einspringen" und "Etappen-Champion mit 31 oder weniger Urlaubstagen im Jahr" sollten wir nachdenken!

Wie können wir das Netzwerk unter TN begünstigen? ->**Forum!!**

Nachtrag Projektleitung: Seit dem Herbsttreffen, haben wir in der PL sowie mit einigen Mandies das forum.mut-tour.de ausprobiert und sind vor allem wegen drei Eigenschaften begeistert:

- Man kann sich dort auch mit datenkritischen Emailadressen wie gmail registrieren, einzelne Diskussion bzw. ganze Kategorien abonnieren - denn man bekommt per Email lediglich Benachrichtigungen und nicht etwa potentiell kritische Inhalte gesandt - als Briefer z.B. (abgeschlossener Forumsbereich)
- Man sich unter forum.mut-tour.de selbst registrieren, bekommt dann von der PL eine Rolle (TN, Mandie, Briefer, PL, etc.) zugeteilt und sieht dann mehr/weniger viele Kategorien.
- Alle können
 - alle innerhalb des Forums verlinken (per @)
 - Nachrichten schreiben (angeschriebene Person bekommt sofort Email-Benachritigung MIT Klartext-Inhalt)
 - immer und selbst bestimmen, welche Profil-Infos online bzw. für andere sichtbar sind (Adresse, Handy, Emailadresse usw)

Das war eigentlich genau, was wir uns beim Herbsttreffen wünschten, deswegen freuen wir

uns, je mehr sich von Euch [registrieren](#)! Aus Sicherheitsgründen werden wir das Forum im Dezember noch durch einen zusätzlichen Verzeichnisschutz absichern, hier gebt ihr bitte als Benutzername "Teilnehmer" und als Passwort "Niederkaufungen" ein!

Sonntag

Indoor-Etappen und -Übernachten bei der MT19

- **Dimensionierung Indoor-Etappen: 2 Stück bei der MT19**
 - 2 der 10 Tandem-Etappen werden bei der MT19 als Indoor-Etappe mit vororganisierten Übernachtungsorten geplant

- **Wo werden die beiden Indoor-Etappen geplant?**

Vorschlag: Dichte Gebiete wie NRW und RheinMain als erster Vorschlag, weil dort das spontane Finden von guten, naturnahen Übernachtungsmöglichkeiten auch für Outdoor-Team schwieriger ist.

- **Wo finden die 6-10 Dialog-Veranstaltungen statt?**

Austausch: Ergebnisse siehe [hier](#)

- **Standards bei den vor-organisierten Übernachtungen:**
 - Werden von PL und Mandies erarbeitet und danach kommuniziert
- **Letzte Tage bei den MT19 Etappen:** Abschlussessen oder schnelle Abfahrt?
 - Hintergrund: In einigen Etappen wurde der letzte Fahrtag als Stress empfunden, weil Teilnehmer ihre ab 16 Uhr gebuchten Züge haben kriegen müssen
 - keine richtige Verabschiedung, ein Auseinandergehen von jetzt auf gleich
 - Wunsch, lieber in dem Ort zu pennen, ab dem auch abgereist wird, also der Abreisetag und zu fahrende Kilometer

- **Konsens für MT19:** Verabschiedung am Vorabend des letzten Fahrtages, Abreise am nächsten Vormittag im selben Ort. Wer aus irgendwelchen Gründen bereits am letzten Fahrtag abreisen muss (oder weil der TN nur eine kurze Distanz bis nach Hause hat), darf das Team nicht mit zug-gebundenen Tickets unter Druck setzen.

- **Kommunikationskultur (zw. PL und Rest)**, anlässlich des Themas Düsenjet (Eisernes Kreuz), Stichpunkt Gratwanderung zw. "unnötige Fässer" vs. zu spät oder gar nicht melden.
 - die PL hat stellenweise das Gefühl, dass einige Teilnehmer, aus versch. Gründen, gehemmt sind, eigene Ideen/Gedanken/Eindrücke mit der PL zuteilen. Wenn nichts kommt, hat die PL KEINE Möglichkeit, selbst zu entscheiden, ob es relevant oder gar wichtig ist.
 - Nachtrag:**
 - schon immer gilt innerhalb der PL, dass Mails von Teilnehmern eine sehr hohe Priorität haben - auch wenn sie nicht direkt beantwortet werden, werden sie innerhalb weniger Stunden zumindest mit Bedacht gelesen.
 - Bitte: Bei solchen "Ich weiß nicht recht, aber.." -Themen: Schreibt uns einfach eine erwartungsfreie Email, in der ihr uns kurz (!) und bündig schildert, was anliegt - eine Rückantwort "Danke, nicht schlimm", "Danke, hamwa aufm Schirm" braucht 5 Sekunden, wenn durch Eure Wahrnehmung etwas auffällt, wo die PL offensichtlich einen blinden Fleck hatte (Eisernes Kreuz), dann können solche Meldungen helfen.

- **Aufgabenverteilungen auf den Etappen**, anlässlich der Beobachtung, dass auch beim Herbsttreffen immer Leute da sind, die mehr machen als andere
 - Bei der Diskussion gab es sowohl Teilnehmer, die betonten, dass sie das Gefühl hätten, grundsätzlich mehr zu machen als andere, die aus ihrer Sicht grundsätzlich eher wenig (von sich aus) machen, als auch Teilnehmer, die beobachten, dass es Teilnehmer gibt, die Aufgaben förmlich an sich reißen und schlecht ausharren können, wenn sie sehen, dass es noch was zu tun gibt.
 - "Es ist ein schmaler Grat zwischen Selbstachtsamkeit und Sorge fürs Team" Vllt. können bei den MM-WE der Frage nachgehen, wie gleiche ich meine Wahrnehmung meiner "Leistung" in der Gruppe am besten ab?
 - **Vorschlag:** Neue Standardfragen für den WuV: "Wie geht es uns aktuell als Team?", "Was habe ich heute ich gut gemacht in Bezug auf die Teamarbeit?"

Anmerkungen zum Vorschlag: siehe [Verlaufsprotokoll](#) - Thema auf WT vertagt

Sebastian noch: Ihr mögt es doch bunt, oder? Nein, im Ernst, wir haben solange gebraucht, die Zeit zum Fertigmachen des protokolls zu finden. Jetzt sind die Anträge für MT19/20 unterwegs, es sieht gut aus, wir können uns um TN-Findungen, Website und vieles anderes mehr kümmern und haben das Protokoll nun endlich fertig. Weit von perfekt entfernt - so wie sich das immer mal wieder gewünscht wurde (-;

Anhang) Tabellarische Zusammenfassung der Agenda:

Stand Herbsttreffen 5.-7.10.18	2019			2020			2019+20			
	Etap-			Etap-			Tage /	km /	km /	Tage /
Team-Name	pen	Tage	km	pen	Tage	km	Etap.	Tag	Tea m	Team
Staffel-Team Eins (Tandemwandern)	6	39	2145	6	39	2145	6,50	55	4290	78
Staffel-Team Zwei (Tandemwandern)	4	26	1430	6	39	2145	6,50	55	3575	65
Staffel-Team Drei (Wandern)	1	7	97,5	2	13	195	6,50	15	292, 5	20
Staffel-Team Vier (Wasserwandern)	0	0	0	0	0	0	6,50	20	0	0
Summen der vier Teams:	11	72	3673	14	91	4485			8157 ,5	163
			45%			55%				

Anhang) Karten der vorläufigen Route MT19

(Stand 22.11.2018) - siehe auch www.mut-tour.de

